



Come fare teleassistenza al dispositivo EPA tramite Sitemanager 3229 con chiave UMTS

Una volta configurato il dispositivo EPA secondo le specifiche del cliente e connesso al Sitemanager attraverso la porta UPLink1, qualora non avvenga il corretto collegamento con il Server Gatemanager - Led Status rosso- oppure, luce del dispositivo EPA -connessione Wi-Fi viola anziché blu fisso-, tramite una chiavetta UMTS è comunque possibile da remoto collegarsi e configurare il dispositivo EPA.

Il dispositivo EPA può essere configurato in due modi:

- 1 Configurazione EPA con Indirizzo IP appartenente alla rete di automazione**
- 2 Configurazione EPA con indirizzo IP Default (IP: 192.168.0.99)**

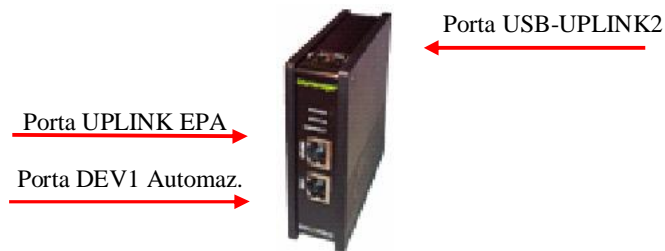
1 Configurazione EPA con Indirizzo IP appartenente alla rete di automazione

Si supponga di aver già configurato il dispositivo Sitemanager del cliente con il seguente indirizzo IP: 128.127.60.2 con una Subnet mask: 255.255.255.0 e il dispositivo EPA configurato con il seguente indirizzo IP: 128.127.60.10 con Subnet mask: 255.255.255.0

| Network Settings | |
|---|--|
| IP Configuration | |
| IP Address | <input type="text" value="128.127.60.10"/> |
| Subnet Mask | <input type="text" value="255.255.255.0"/> |
| Default Gateway | <input type="text" value="128.127.60.2"/> |
| IP Assignment | <input type="text" value="Static"/> |
| <input type="button" value="Write Network Settings"/> | |

In questo modo il dispositivo EPA ha un indirizzo IP statico con Gateway 128.127.60.2 che rappresenta l'indirizzo IP del Sitemanager (porta DEV1)

Nota: Il dispositivo EPA va scollegato dalla porta UPLINK1 e collegato sulla porta **DEV1** del Sitemanager.



Sitemanager 3229



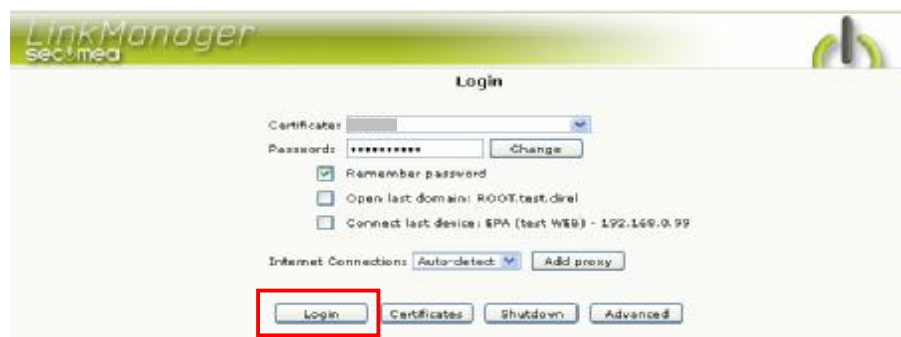
GateManager

Come prima operazione inseriamo la chiave UMTS sulla porta USB-UPLINK2

Nota: le uniche informazioni che necessitano al Sitemanager per la connessione UMTS sono l'APN, che nella maggior parte dei casi il Sitemanager trova da solo e il codice PIN, non necessario se la scheda non lo ha abilitato, della scheda SIM relativo all'operatore scelto o fornito dal cliente.

Una volta inserita la chiave UMTS nel Sitemanager, procediamo ad un riavvio del sistema (spegnere e riaccendere il dispositivo) per forzare il dispositivo ad acquisire le nuove impostazioni.

Una volta che il Sitemanager è connesso a internet tramite la chiave UMTS, (Led Status Sitemanager verde), avviamo il programma Link Manager, inseriamo il Certificato, la Password



Premiamo sul pulsante LOGIN



Una volta collegati nel sistema remoto, individuiamo il Sitemanager/Impianto che ci interessa, se clicchiamo sul simbolo del mappamondo posto al suo fianco, avremo l'accesso alle pagine di configurazione del Sitemanager.



Supporto tecnico:

tecnico@gate-manager.it



GateManager

SiteManager 3229 [3G] - Setup Assistant

| | | | |
|------------------------|---|--|-----|
| 1. GateManager: | serverpro.gate-manager.it 212.183.164.105 | Connected to 212.183.164.105 (443 (UPLINK2)) | Edt |
| 2. Uplink port: | (DHCP) | No cable | Edt |
| 3. Uplink2 (2G/3G/4G): | wodafone IT 3G | Up | Edt |
| 4. DEV port: | 128.127.60.2/24 | | Edt |
| 5. Device Agents: | 1 up, 3 down | | Edt |
| 6. Admin Password: | | Using default password | Fix |

Attraverso la pagina iniziale di Setup del Sitemanager possiamo vedere che la chiave UMTS è perfettamente funzionante (Stato dispositivo UP e GateManager connesso tramite porta UPLINK2)

SiteManager 3229 [3G] - Setup Assistant

| | | | |
|------------------------|---|--|-----|
| 1. GateManager: | serverpro.gate-manager.it 212.183.164.105 | Connected to 212.183.164.105 (443 (UPLINK2)) | Edt |
| 2. Uplink port: | (DHCP) | No cable | Edt |
| 3. Uplink2 (2G/3G/4G): | wodafone IT 3G | Up | Edt |
| 4. DEV port: | 128.127.60.2/24 | | Edt |
| 5. Device Agents: | 1 up, 3 down | | Edt |
| 6. Admin Password: | | Using default password | Fix |

In Device Agents, attraverso il pulsante Edit creiamo ora un nuovo Agent relativo al dispositivo EPA di tipo Custom -> http

SiteManager SecoMed

SETUP • System GateManager VPN Routing Maintenance Status Log • HELP

GateManager Agents - Setup Assistant

You can configure an agent to monitor a device connected to the SiteManager Serial port and TCP/IP enabled devices located on either the DEV network or Uplink network of the SiteManager. Click [New], and give the Agent a name (this name will be what the LinkManager user will see), and select a suitable device type (first vendor, then model). Then click on to specify the device address and other relevant parameters. The SiteManager will instantly try to connect to the device, and if successful the Agent will go IDLE and appear on the GateManager and any LinkManager that have been granted access to the domain of the SiteManager. If not successful, the Agent will report an error, and the agent will not be registered on the GateManager and subsequently not on LinkManager either.

Help Continue Setup >

Links 4 of 5 agents

| Status | Disable | S/N | Device Name | Device Type | Device IP & Parameters |
|----------|--------------------------|-----|-------------|-------------|------------------------|
| STARTING | <input type="checkbox"/> | #03 | EPA | Custom | Http 128.127.60.10 |
| DOWN | <input type="checkbox"/> | #02 | Ren. login | Custom | PC 128.127.60.10 http |
| IDLE | <input type="checkbox"/> | #00 | PC | Custom | PC 128.127.60.10 #enc |
| DOWN | <input type="checkbox"/> | #01 | slc 500 | Custom | Http 128.127.60.17 |

Refresh

Attraverso il pulsante NEW, creiamo e compiliamo i campi come in figura



Supporto tecnico:

tecnico@gate-manager.it



GateManager

| Status | Disable | S/N | Device Name | Device Type | Device IP & Parameters |
|----------|--------------------------|-----|-------------|-------------|------------------------|
| STARTING | <input type="checkbox"/> | #03 | EPA | Custom Http | 128.127.60.10 |
| DOWN | <input type="checkbox"/> | #02 | flex logic | Custom PC | 128.127.60.16 +http |
| IDLE | <input type="checkbox"/> | #00 | PC | Custom PC | 128.127.60.10 |
| DOWN | <input type="checkbox"/> | #01 | slc 500 | Custom Http | 128.127.60.17 |

Procediamo ad un Refresh delle pagina per vedere la nuova pagina degli Agents aggiornata.

| Status | Disable | S/N | Device Name | Device Type | Device IP & Parameters |
|--------|--------------------------|-----|-------------|-------------|------------------------|
| IDLE | <input type="checkbox"/> | #03 | EPA | Custom Http | 128.127.60.10 |
| DOWN | <input type="checkbox"/> | #02 | flex logic | Custom PC | 128.127.60.16 +http |
| IDLE | <input type="checkbox"/> | #00 | PC | Custom PC | 128.127.60.100 +vnc |
| DOWN | <input type="checkbox"/> | #01 | slc 500 | Custom Http | 128.127.60.17 |

Dopo qualche istante lo status deve diventare IDLE, in caso contrario verificare il cavo di collegamento sulla porta DEV1 o ricontrollare i parametri del dispositivo EPA.

LinkManager secured

Logout Services Sniffer Refresh

sig. | o @ dir: ROOT:test.direl

| | |
|-----------------|---------|
| ROOT:test.direl | Refresh |
|-----------------|---------|

slc EPA (test WSG) - 128.127.60.10

Show all Expand all Refresh

A questo punto se ci connettiamo nuovamente al LinkManager, o se siamo già connessi premendo il pulsante **Refresh** possiamo verificare la presenza del dispositivo EPA.



Supporto tecnico:

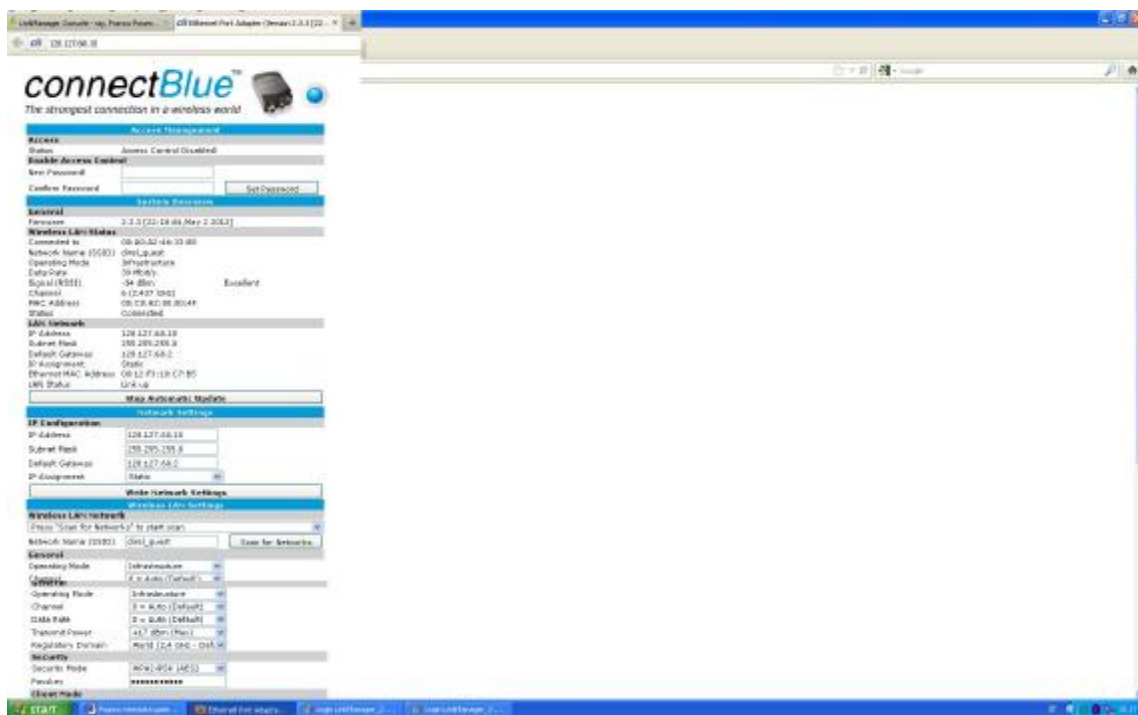
tecnico@gate-manager.it



GateManager



Cliccando sull'Agent rappresentato in figura sarà possibile accedere alla pagina WEB del dispositivo EPA e verificare i relativi parametri di configurazione.



Una volta verificati ed eventualmente modificati i parametri del dispositivo EPA, controllare che la spia LED Wi-Fi sia di colore blu fisso, a rappresentare il corretto collegamento Wireless tra l'EPA e il dispositivo ad esso associato.



Supporto tecnico:

tecnico@gate-manager.it



GateManager



Status indicators



A questo punto scollegare l'EPA dalla porta DEV1 e collegarlo alla porta UPLINK1 e procediamo ora ad un riavvio forzato del dispositivo attraverso un Reboot del Sitemanager per forzare il dispositivo ad acquisire le nuove impostazioni

The screenshot shows the SiteManager web interface. The top navigation bar includes 'SETUP', 'System', 'GateManager', 'VPN', 'Routing', 'Maintenance' (highlighted), 'Status', 'Log', and 'HELP'. Below this, a secondary navigation bar lists 'Maintenance Info', 'Password', 'Reboot', 'Upgrade', 'Export', 'Import', 'Reset', and 'CrashDump'. The main content area is titled 'Maintenance Information' and lists several options: 'Password', 'Reboot', 'Upgrade', 'Export', 'Import', 'Reset', and 'CrashDump'. The 'Reboot' option is highlighted with a red box. The text for 'Reboot' reads: 'Reboot: Reboot the appliance. Note: Rebooting clears the contents of the logs. If you want to keep the contents of a particular log, before you reboot you can use Log > View for the log and copy its contents to a file.'

Andiamo quindi nella sezione **Maintenance** e selezioniamo la voce Reboot.

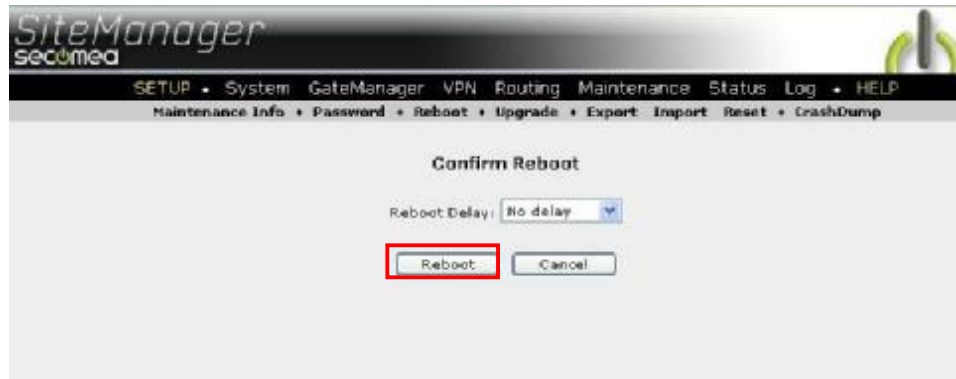


Supporto tecnico:

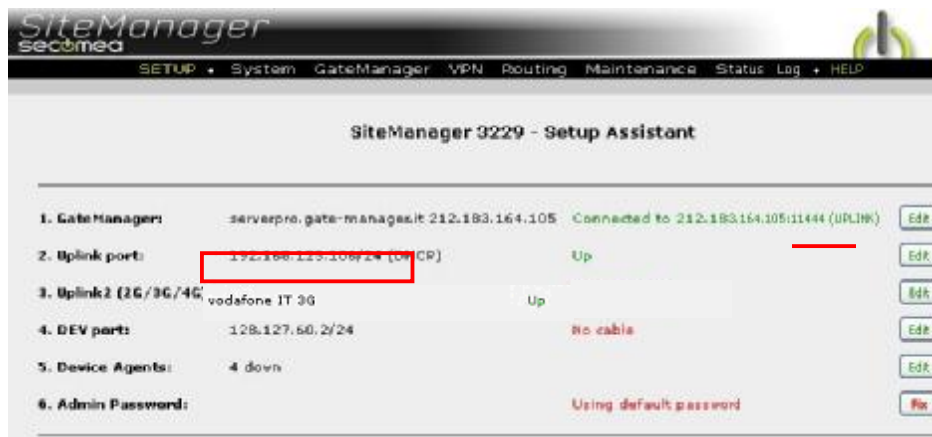
tecnico@gate-manager.it



GateManager



Attraverso il pulsante **Reboot** confermiamo il processo di riavvio del dispositivo. Dopo il Reboot proviamo a collegarci nuovamente al Sitemanager per verificare se la porta UPLINK abbia acquisito un indirizzo IP valido e se la connessione avviene tramite il Client Wi-Fi (UPLINK)



Una volta verificato il corretto funzionamento del sistema (Led Status di colore verde accesa) è possibile scollegare definitivamente la chiave UMTS



Supporto tecnico:

tecnico@gate-manager.it



GateManager

2 Configurazione EPA con indirizzo IP Default (IP: 192.168.0.99)

| Network Settings | |
|-------------------------------|--------------|
| IP Configuration | |
| IP Address | 192.168.0.99 |
| Subnet Mask | 255.255.0.0 |
| Default Gateway | 192.168.0.99 |
| IP Assignment | Static |
| Write Network Settings | |

Se durante la configurazione del dispositivo EPA, l'indirizzo IP (Default IP:192.168.0.99 Subnet Mask: 255.255.0.0), non è stato modificato, esso potrebbe essere diverso rispetto alla famiglia di indirizzi IP assegnati alla rete DEVI.

Una volta inserito la chiavetta UMTS, ed esserci collegati al Sitemanager, passiamo ora alla creazione di una interfaccia "Alias" per adattare l'indirizzo IP dell'EPA con la rete IP presente nel Sitemanager

Creazione Alias

Dato che il Sitemanager ha un indirizzo IP appartenente ad una rete diversa rispetto al dispositivo EPA (vedi esempio precedente IP:128.127.60.2), è necessario creare un IP secondario (Alias) al fine di mettere in comunicazione i due dispositivi.



Una volta entrati nella pagina Web del Sitemanager, selezionare la voce "Server Relays"



Supporto tecnico:

tecnico@gate-manager.it



GateManager



Premere il pulsante News per creare l'Alias



Inserire un indirizzo IP e la Subnet Mask della stessa famiglia dell'EPA, nel nostro caso IP:192.168.0.100 Subnet Mask 255.255.0.0

Premere il pulsante Save per confermare e salvare i dati inseriti.

A questo punto, come descritto nell'esempio precedente, creiamo un nuovo Agent per il dispositivo EPA di tipo Custom - http



La procedura per la creazione dell'Agent relativo al dispositivo EPA è la stessa come nel caso precedente, salvo l'inserimento dell'indirizzo IP, che in questo caso sarà: 192.168.0.99.



Supporto tecnico:

tecnico@gate-manager.it



GateManager

Procediamo ad un Refresh delle pagina per vedere la nuova pagina degli Agents aggiornata.

| Status | Disable | S/N | Device Name | Device Type | Device IP & Parameters |
|-------------|--------------------------|-----|-------------|-------------|------------------------|
| IDLE | <input type="checkbox"/> | #03 | EPA | Custom | Http 128.127.60.10 |
| DOWN | <input type="checkbox"/> | #02 | flex logic | Custom | PC 128.127.60.16 +http |
| IDLE | <input type="checkbox"/> | #00 | PC | Custom | PC 128.127.60.100 +vnc |
| DOWN | <input type="checkbox"/> | #01 | slc 500 | Custom | Http 128.127.60.17 |

Refresh Save New SNMP >>

Dopo qualche istante lo status deve diventare IDLE



A questo punto se ci connettiamo nuovamente al LinkManager, o se siamo già connessi premendo il pulsante **Refresh** possiamo verificare la presenza del dispositivo EPA questo punto mi ricollego al dispositivo Sitemanager e controllo che il dispositivo EPA sia presente come Agent attivo



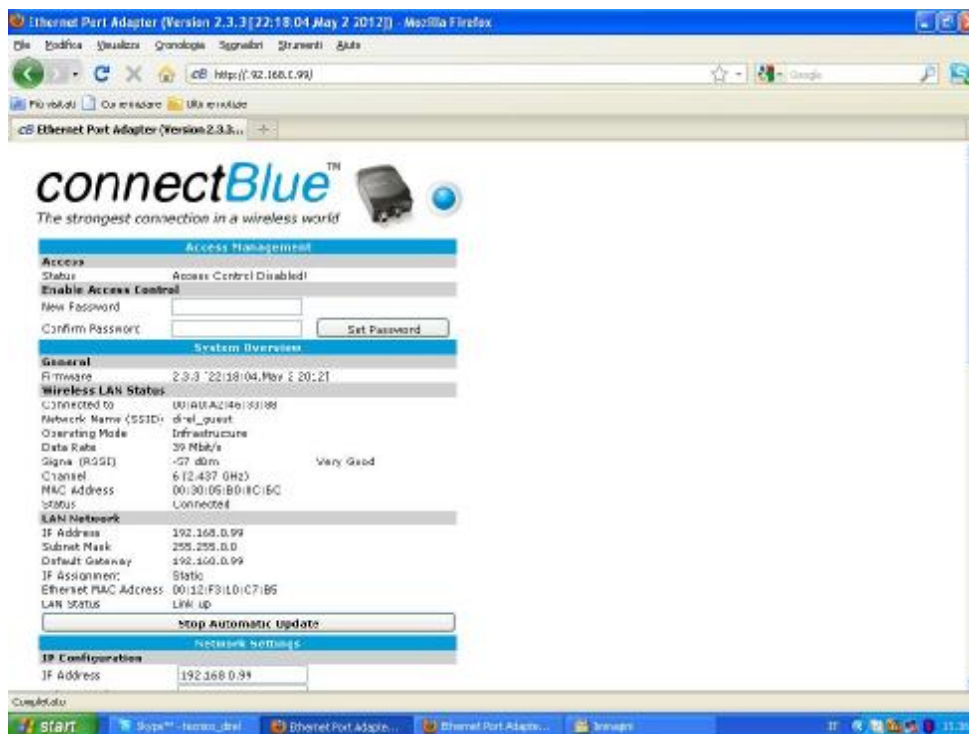
Per provare a connettersi al dispositivo EPA è sufficiente cliccare sulla stringa relativa al dispositivo EPA



GateManager



Cliccando sull'icona del mappamondo, come rappresentata in figura possiamo ora accedere alla pagina WEB (<http://192.168.0.99>) del dispositivo EPA



Una volta verificati ed eventualmente modificati i parametri del dispositivo EPA, controllare che la spia LED Wi-Fi sia di colore blu fisso, a rappresentare il corretto collegamento Wireless tra l'EPA e il dispositivo ad esso associato.



Supporto tecnico:

tecnico@gate-manager.it



GateManager



Status indicators



A questo punto scollegare l'EPA dalla porta DEV1 e collegarlo alla porta e procediamo ora ad un riavvio forzato del dispositivo attraverso un Reboot del Sitemanager per forzare il dispositivo ad acquisire le nuove impostazioni

The screenshot shows the SiteManager web interface. The navigation menu includes: SETUP • System GateManager VPN Routing Maintenance Status Log • HELP. Below the menu, there are links for Maintenance Info • Password • Reboot • Upgrade • Export Import Reset • CrashDump. The main content area is titled 'Maintenance Information' and lists several options:

- Password:** Change password of the admin account. Always change the password in connection with first-time configuration. The password must be **minimum** 8 characters long and contain at least 1 non-alphabetic character. Further recommendations are in the on-line help.
- Reboot:** Reboot the appliance. *Note: Rebooting clears the contents of the logs.* If you want to keep the contents of a particular log, before you reboot you can use Log > View for the log and copy its contents to a file.
- Upgrade:** Upgrade firmware.
- Export:** Export configuration.
- Import:** Import configuration.
- Reset:** Reset configuration to factory defaults.
- CrashDump:** Download dump file for crash analysis.

Andiamo quindi nella sezione **Maintenance** e selezioniamo la voce Reboot.



Supporto tecnico:

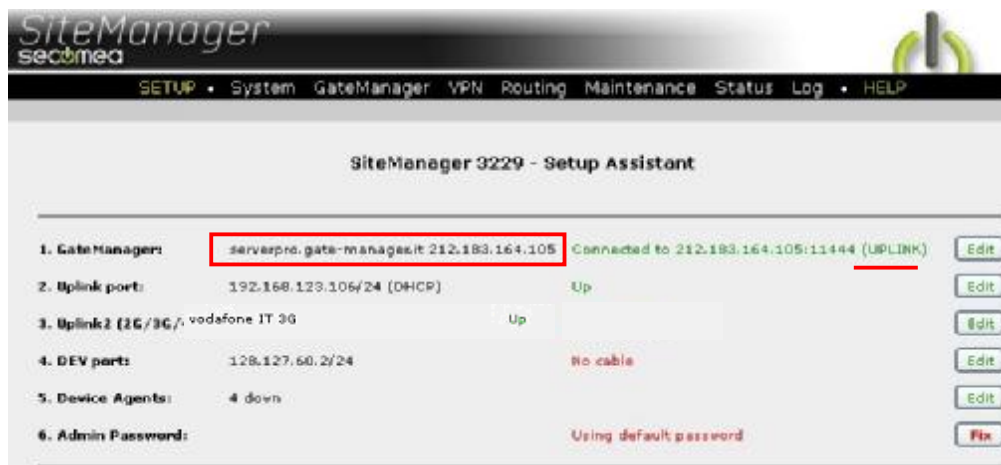
tecnico@gate-manager.it



GateManager



Attraverso il pulsante **Reboot** confermiamo il processo di riavvio del dispositivo e proviamo a collegarsi nuovamente al Sitemanager per verificare se la porta UPLINK abbia acquisito un indirizzo IP valido e se la connessione avviene tramite la porta(UPLINK)



Una volta verificato il corretto funzionamento del sistema (Led Status, colore verde accesa, è possibile scollegare definitivamente la chiave UMTS).



Supporto tecnico:

tecnico@gate-manager.it